



Státní pozemkový úřad

Doručeno: 09.05.2024

SPU 182412/2024

1 listy: přílohy:1



spuess920acbf4

STÁTNÍ POZEMKOVÝ ÚŘAD
Krajský pozemkový úřad pro Ústecký kraj
Pobočka Teplice
Masarykova třída 2421/66
415 01 TEPLICE

Váš dopis čj. ze dne

SPU 140831/2024/11.04.2024

Naše značka

ČGS-441/24/303*SOG-441/0301/2024

Vyřizuje



Praha dne

9. května 2024

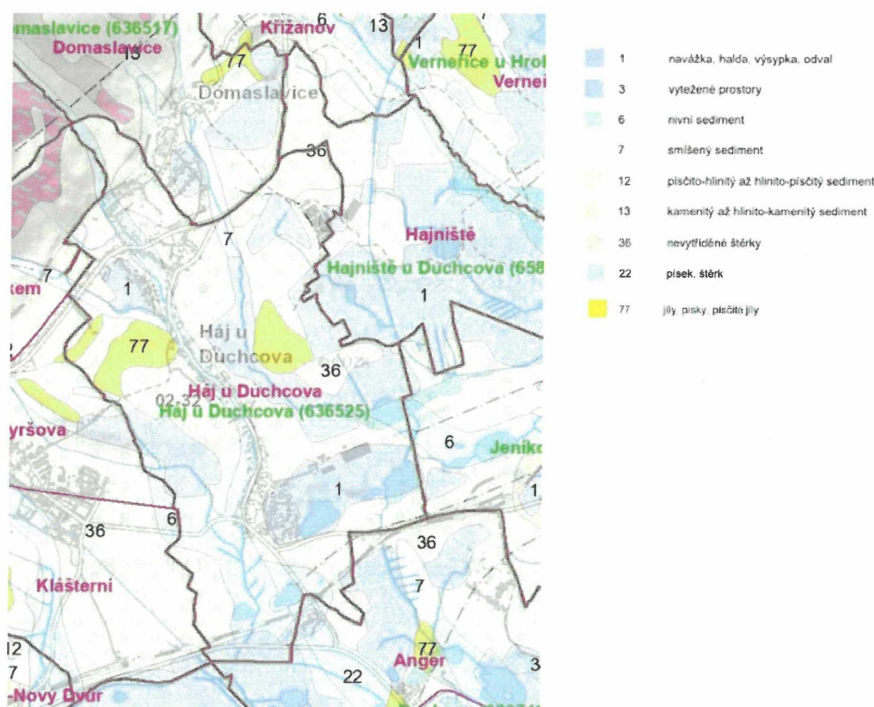
Stanovisko ČGS k zahájení řízení o Komplexních pozemkových úpravách v katastrálním území Háje u Duchcova a části katastrálního území Domaslavice

Česká geologická služba (ČGS), zřízená pro výkon státní geologické služby v souladu s ustanovením § 17, odst. 2 zákona č. 62/1988 Sb., o geologických pracích, ve znění pozdějších předpisů, na základě dopisu ze dne 11. dubna 2024 Státního pozemkového úřadu, Krajského pozemkového ústavu pro Ústecký kraj, Pobočka Teplice (čj. SPU 140831/2024), vydává stanovisko **k zahájení řízení o Komplexních pozemkových úpravách v katastrálním území Háje u Duchcova a části katastrálního území Domaslavice (dále k. ú.)**.

Geologie předmětného území

Řešené území je zobrazené na geologické mapě ČR 02-32 Teplice (Domas, ed. 1992). Větší část pokrývají kvartérní antropogenní sedimenty po těžbě hnědého uhlí (č. legendy 1 na obr. 1), kvartérní nivní sedimenty (písečné jíly, písky, jíly, štěrky – č. legendy 6 na obr. 1) a dále nevytríděné štěrky (č. legendy 36 na obr. 1). Ve střední části zájmového území vycházejí terciérní jíly, písky, písečné jíly (č. legendy 77 na obr. 1). Celkově horniny, pokrývající zájmové území, patří ke kvartéru a terciéru podkrušnohorských pánví (obr. 1.). Jedná se o **nezpevněné** písky, jíly, písečné jíly a prachovce, štěrky, štěrkopísky, ev. uhlí v podloží, ojediněle i zpevněné jílovce, prachovce **s proměnlivou mocností**.

Podrobnější údaje o jednotlivých horninách, např. jejich mocnostech, litologii, ev. podloží je možno dohledat ve vrtné dokumentaci v Archivu zpráv ČGS – Geofondu (vrtná prozkoumanost https://mapy.geology.cz/vrtna_prozkoumanost/).

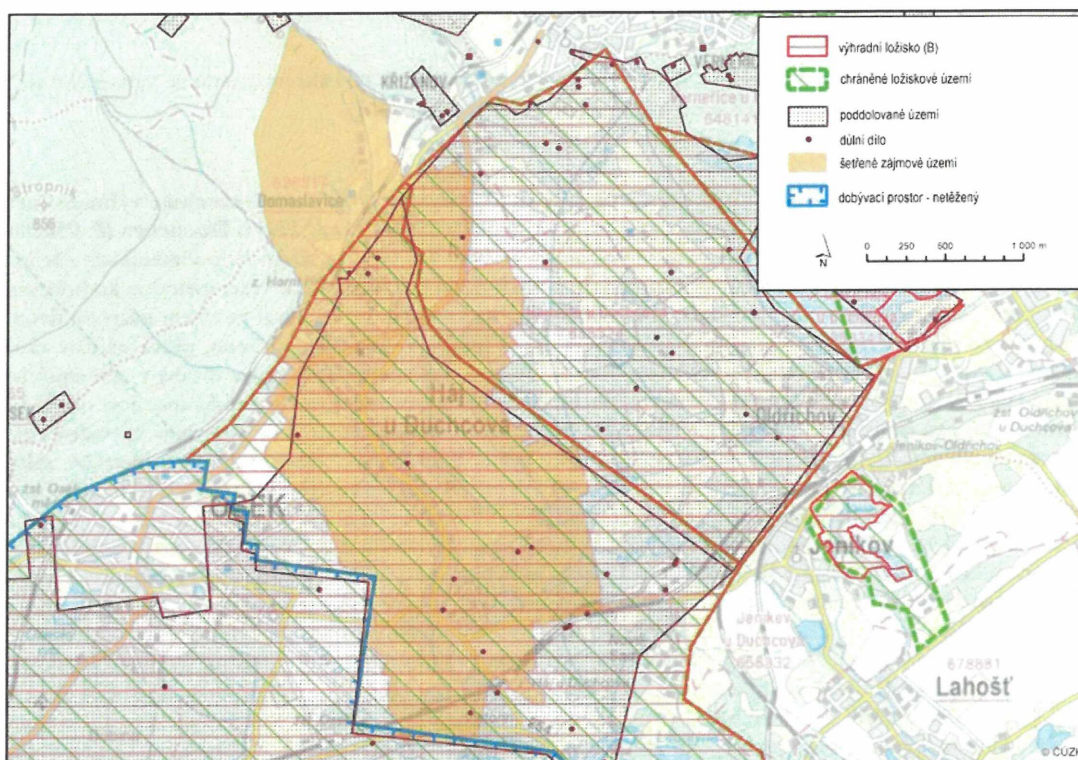


Obr. 1. Výřez katastrálního území Háj u Duchcova a části katastrálního území Domaslavice z geologické mapy list 02-32 In: Geovědní mapy 1 : 50 000 [online]. Praha: Česká geologická služba [cit. 2024-04-25]. Dostupné z: <https://mapy.geology.cz/geocr50/>.

Charakteristika ložisek nerostných surovin, prognózních zdrojů a poddolovaných území na k. ú. Háj u Duchcova a části k. ú. Domaslavice

Úvodem ČGS zdůrazňuje, že **ložiska nerostných surovin jsou významnými, nepřemístitelnými, neobnovitelnými zdroji a zákonnými limity území**, a proto je nutno vycházet z podkladů o zjištěných a předpokládaných výhradních ložiskách v souladu s ustanovením § 15, odst. 1 zákona č. 44/1988 Sb., o ochraně a využití nerostného bohatství (horní zákon), ve znění pozdějších předpisů, a v souladu s ustanovením § 13, odst. 1 zákona č. 62/1988 Sb., o geologických pracích, ve znění pozdějších předpisů, ve vztahu k ochraně zjištěných a předpokládaných ložisek nerostů, což v daném případě představují veškerá výhradní ložiska, ekonomicky významná ložiska nevyhrazeného nerostu, nebilancovaná ložiska/zdroje a prognózní zdroje a rovněž zdroje podzemních vod, které mohou být předmětem budoucího využití.

Prognózní zdroje jsou definovány na základě vyhlášky MŽP č. 369/2004 Sb., o projektování, provádění a vyhodnocování geologických prací, oznamování rizikových geofaktorů a o postupu při výpočtu zásob výhradních ložisek, ve znění pozdějších předpisů, která v příloze č. 2 definuje prognózní zdroje zařazené do subregistru P (schválené), R (registrované), Q (evidované) a Z (zrušené).



Obr. 2. Surovinové zdroje, poddolovaná území a stará důlní díla v katastrálním území Háj u Duchcova a části k. ú. Domaslavice (SurIS, 2024).

Z uvedených podkladů a z map ložiskové ochrany ČGS (obr. 2 a 3) je zřejmé, že do katastrálního území Háj u Duchcova a části k. ú. Domaslavice zasahuje **výhradní nevyužívané ložisko hnědého uhlí Háj u Duchcova-1. máj (č. B 3078600) s CHLÚ Háj u Duchcova (č. 07860000)**, dále **nevyužívané výhradní ložisko hnědého uhlí Jeníkov u Duchcova-Barbora (B 3078200) s CHLÚ Jeníkov u Duchcova (07820000)** a částečně i **výhradní nevyužívané ložisko hnědého uhlí Hrdlovka-Alexander (B 3078300) s CHLÚ Hrdlovka (07830000)** a se stanoveným **dobývacím prostorem (DP) Hrdlovka (č. 30040) s ukončenou těžbou. Dobývací prostor Hrdlovka (č. 30040) náleží těžební organizaci Severočeské doly a.s., Chomutov.** V předmětném území se nacházejí poddolovaná území a území vlivů důlní činnosti **Verneřice u Hrobu 1 (č. klíče 1555) a Háj u Duchcova (č. klíče 1552) po historickém hlubinném dobývání hnědého uhlí.**

Do katastrálního území Háj u Duchcova a části k. ú. Domaslavice rovněž zasahují zrušené objekty (zrušené prognózní zdroje) fluorit-barytové suroviny Domaslavice (Z 9313700) a technické zeminy Háj u Duchcova (Z 9260400).

ČGS požaduje do textové a mapové části doplnit následující:

Textová část Komplexní pozemkové úpravy v k. ú. Háj u Duchcova a části k. ú. Domaslavice musí být **zpracovaná v souladu s platnými právními předpisy** (se zákonem č. 44/1988 Sb., o ochraně a využití nerostného bohatství (horní zákon), ve znění pozdějších předpisů, dále s ustanovením § 13, odst. 1 zákona č. 62/1988 Sb., o geologických pracích, ve znění pozdějších předpisů, a v neposlední řadě v rozporu s vyhláškou č. 369/2004 Sb., o projektování, provádění a vyhodnocování geologických prací, oznamování rizikových geofaktorů a o postupu při výpočtu zásob výhradních ložisek, ve znění pozdějších předpisů. Upozorňujeme, že ložiska nerostných surovin (tj. výhradní a nevyužívané ložiska) jsou významnými, nepřemístitelnými, neobnovitelnými zdroji a zákonnými limity území. Ochrana

ložiska je veřejným zájmem, z tohoto důvodu musí být nepřemístitelnost ložiska nadále respektována i v jiných řízeních týkajících se území a jeho využití.

V Hlavním výkrese **musí být zohledněny veškeré limity využití území, tj. zákresy taxativně vyjmenovaných ložisek nerostných surovin a prognózních zdrojů a také poddolovaných území.**

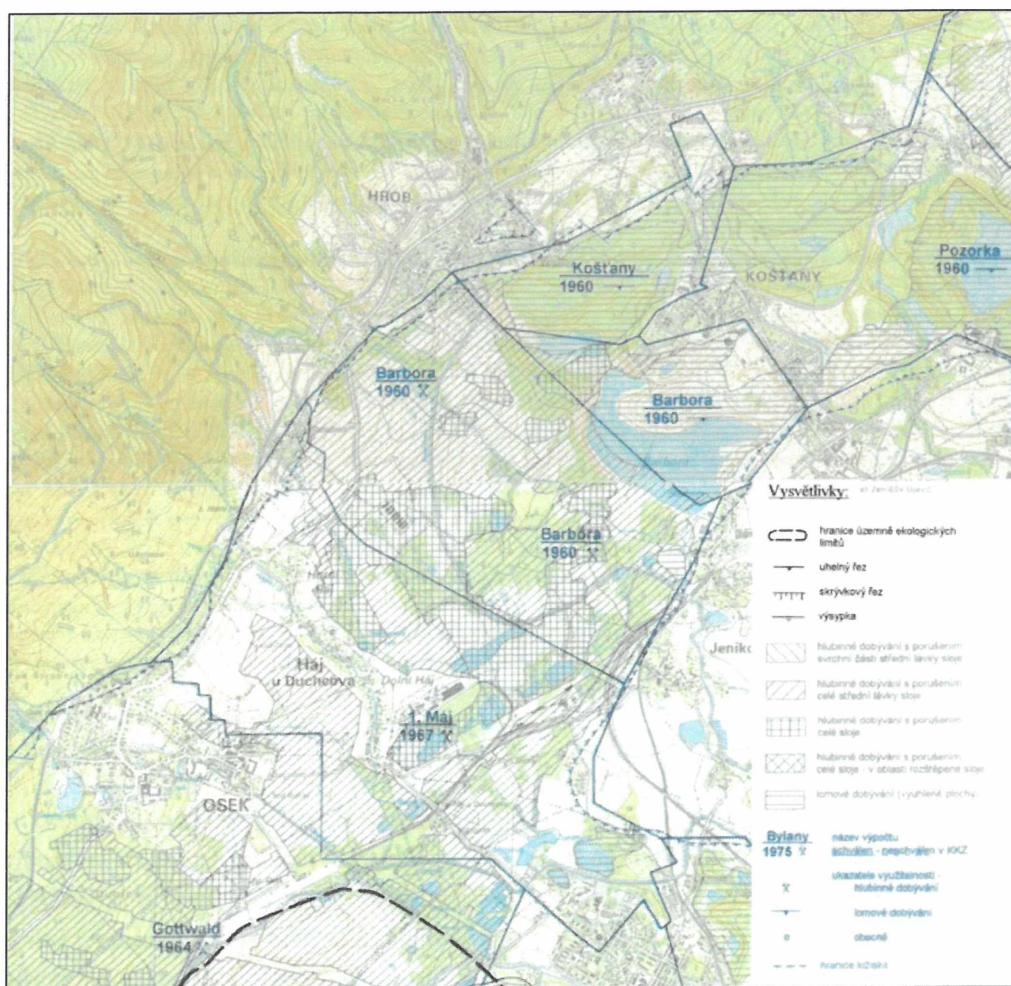
1. ČGS upozorňuje, že **do k. ú. Háj u Duchcova a části k. ú. Domaslavice významně zasahuje výhradní nevyužívané ložisko hnědého uhlí Háj u Duchcova-1. máj (č. B 3078600) s CHLÚ Háj u Duchcova (č. 07860000).** V rámci ložiska jsou evidovány zbytkové nebilanční zásoby ve výši 70 716 kt. Ložisko bylo v minulosti těženo hlubinným způsobem (do roku 1966) dolem 1. máj. V letech 1870–1966 bylo hlavní dobývací metodou komorování na celou mocnost, od roku 1905 byla tato metoda modifikována na komorování na zával ve třech, místy ve dvou lávkách kvůli zvýšení výrubnosti. Ložisko bylo hlubinným dobýváním z větší části přetěženo, převážná část zásob je charakteru zbytkových zásob závalového uhlí (viz obr. 3). Těžbou nedotčené zásoby jsou vázány v ochranných pilířích obce Háj a železniční trati Louka u Litvínova–Oldřichov. Uhelná sloj má v oblasti ložiska mocnost okolo 15–20 m. Ojedinele se nad sloji i přímo v ní objevují písčité formy eroze vodních toků. Sloj je tvořena převážně detritickým páskovaným uhlím, svrchu sloje jsou častější vložky xylitu. Stupeň prouhelnění odpovídá metafázi, místy až rozhraní ortometafáze. Časté jsou výskyty impregnací a poloh (až 80 cm) pyritu. Ten byl v letech 1940 až 1950 vybírán a selektivně zpracováván. Uhlí je poměrně jednotné kvality. Obsah veškeré síry kolísá mezi 1,1–3,15 %, jen ojedinele dosahuje až 15 %. Vyšší hodnoty obsahu síry se koncentrují do středu dolového pole. Obsah popela A^d zbytkových zásob kolísá od 5,2 do 6,3 %, výhřevnost Q_{pn} se pohybuje mezi 4.230 až 4.360 kcal. Kvalitativně lze profil sloje dělit na tři části – lávky. Spodní lávku tvoří popelovinové uhlí, střední lávku mocnou cca 10–15 m kvalitní pevné uhlí. V nejvyšší části slojového profilu lze vyčlenit málo mocnou (max. 2 m) lávku sloje s vyšším obsahem popela, která nemá souvislý vývoj. Nejqualitnější je střední část sloje. Svoji kvalitou se jí přibližuje svrchní část sloje. Naproti tomu je velký kvalitativní rozdíl mezi těmito dvěma částmi a spodní částí – lávkou sloje. Tato část sloje se až na svoji svrchní část netěžila, protože byla značně prostoupena jílovými proplástkami, které velmi zhoršují kvalitativní ukazatele. Nadložní sloje je jílovitá o mocnosti 30–220 m. Nadložní souvrství tvoří jíly a jílovce, na SZ (při výchozu) až písčité jíly a písky, místy se vyskytují polohy pelosideritů. Ochranou a evidencí CHLÚ 07860000 Háj u Duchcova je pověřena ČGS, která může v souladu s ustanovením § 19 zákona č. 44/1988 Sb., o ochraně a využití nerostného bohatství (horní zákon), ve znění pozdějších předpisů, vymezit podmínky pro umístění staveb nebo zařízení nesouvisejících s těžbou nerostných surovin. K trvale vázaným zásobám je v současné době řazen ochranný pilíř obce Háj. Dočasně vázané zásoby jsou zásoby vázané na technické odvodnění ploch pod kuřavkovými horizonty, ochranná pásma důlních děl a povrchových objektů apod. V minulosti došlo k několika velkým průvalům v souvislosti s těžbou a následně k výrazným poklesům vydatnosti teplických termálních pramenů. V době exploatace ložiska byly proti průvalu vody z kuřavkových vrstev zhotoveny protiprůvalové hráze na přístupových důlních komunikacích a tzv. varhanové protikuřavkové uzávěry. Ložisko bylo z větší části vytěženo hlubinnou těžbou s výrubností mezi 40–60 %. Na ložisku jsou velmi složité hydrogeologické poměry a nepřetěžená část zásob se nachází v ochranném pilíři města Háj a železniční trati Louka u Litvínova–Oldřichov. V případě budoucí exploatace ložiska hnědého uhlí by bylo nutné provést likvidaci města Háj, pod kterým se nacházejí jediné dosud těžbou nedotčené zásoby. Ve vztahu k výši investice nutné do výkupu nemovitostí v případě likvidace města Háj nehraje investice do výkupu případných nových komunikací žádnou zásadní roli ve vztahu k ekonomice těžby uhelných zásob na ložisku. Záměrem dotčená část zásob představuje tzv. závalové zásoby, tj. zásoby oblasti řízeného závalu způsobeného použitou dobývací metodou. Tyto zásoby nejsou znovu hlubinným způsobem těžitelné, povrchový způsob těžby na ložisku je technicky nereálný a ekonomicky naprosto nerentabilní.
2. Do katastrálního území Háj u Duchcova a části k. ú. Domaslavice **významně zasahuje výhradní nevyužívané ložisko hnědého uhlí Jeníkov u Duchcova-Barbora (B 3078200) s CHLÚ Jeníkov u Duchcova (07820000).** Toto dříve hlubinně těžené ložisko je v zákonné evidenci organizace Česká geologická služba na základě rozhodnutí Ministerstva životního prostředí ze dne 21. prosince 2007 čj. 42788/ENV/07, 1263/660/07, poř. č. P-229. Ochrana zásob na daném ložisku je zabezpečena chráněným ložiskovým územím (CHLÚ) Jeníkov u Duchcova (07820000), které bylo stanoveno rozhodnutím čj. 32.1/254/64 ze dne 15. května 1964 na ploše o výměře 5 1839 km². Dobývací prostor Jeníkov (30041) byl zrušen 8. října 2002 (resp. k datu nabytí právní moci rozhodnutí dne 10. ledna 2003). Dne 14. prosince 1999 byl na ložisku proveden odpis zásob převodem do kategorie nebilančních zásob rozhodnutím Ministerstva průmyslu a obchodu čj. 32771/99/3130. Na ložisku se eviduje celkem 73 809 kt zásob hnědého uhlí v kategorii zásob nebilančních. Veškeré technologické parametry jsou dosti variabilní, většinou v závislosti na hloubce uložení. Celkovou mocnost uhelné sloje (mocnost sloje dosahuje až 17 m) lze rozdělit do tří dílčích částí, a to na sloj spodní, střední a svrchní. Spodní sloj tvoří jílové uhlí o mocnosti 1–4 m. Svrchní sloj o mocnosti od 2,0 do 5,5 m je jen o málo horší kvality než sloj střední. Nadložní sloje maximálně mocné až 200 m je tvořeno převážně ze světle šedých, až tmavě šedých jemně písčitých jílů. Zásoby ložiska Jeníkov u Duchcova-Barbora (B 3078200) jsou evidovány v kategorii zásob nebilančních a jejich využití v budoucnosti je ekonomicky nereálné. Exploatace ložiska hlubinným způsobem by nepříznivě ovlivnila životní prostředí v okolí lokality, docházelo by k poklesům po-

vrchu terénu. Část ložiska je vázána na ochranné pilíře (komunikace, obce). Ložisko je z 99 % plochy zcela hlubinné přetěžené, nelze tedy předpokládat využití zbytkových zásob hnědého uhlí ani v budoucnosti. V jižní části důlního pole Barbora procházejí tři významnější tektonické poruchy, podél nichž dochází k částečné komunikaci podzemních vod. K plnému zajištění čerpání důlní vody z jámy byly zřízeny v dole dvě čerpací komory se šesti čerpadly o celkovém výkonu 15 000 l/min. Exploatace ložiska nepříznivě ovlivňuje životní prostředí v okolí lokality, docházelo k poklesům povrchu. Část ložiska je vázána na ochranné pilíře (komunikace, obce).

3. Do katastrálního území Háj u Duchcova a části k. ú. Domaslavice malou částí z jihu zasahuje **výhradní nevyužívané ložisko hnědého uhlí Hrdlovka-Alexander (B 3078300) s CHLÚ Hrdlovka (07830000) a se stanoveným dobývacím prostorem (DP) Hrdlovka (č. 30040) s ukončenou těžbou**. Dobývací prostor Hrdlovka (č. 30040) náleží těžební organizaci Severočeské doly a.s., Chomutov. Eurogas a.s. vyprojektovala a realizovala pro spol. Čistá Energie s.r.o. geologický průzkum vrtem Libkovic 1 a 2 (Le 1 a Le 2), zaměřený na zhodnocení celkové plynounosnosti části hnědouhelného ložiska v průzkumném území Mariánské Radčice. Záměrem rozsáhlého projektu bylo reálné ověření výskytu uhelného metanu a možnosti jeho efektivní průmyslové těžby. Vrtly byly projektovány do hloubky 260 m, vrt Le 2 byl ale díky nekontrolovanému sevření náradí ve vrtu ukončen v hloubce 140 m a k posouzení zásob nedošlo. Vrt Le 1 na rozhraní mezi DP Lom II a DP Bílina (ložisko Lom u Mostu-Kohinoor a Bílina-Velkolom Maxim Gorkij) dosáhl hloubky 264,5 m, ale ve sledovaných vzorcích se desorbce plynu prakticky neprojevila. Uhlí na ložisku je velmi kvalitní, místy dosahuje kvality černého uhlí. Vlastní sloj se dělí na hlavní a svrchní lávku, oddělené 0,2–0,6 m mocným jílovitým proplástkem. Svrchní sloj je 3–4 m mocná, více popelnatější, hlavní je 10–30 m mocná a kvalitnější. Obecně obsah jílové příměsi roste od středu k hlavě i patě sloje. Nadloží tvoří prachovité jíly a jílovce s málo mocnými polohami sideritu. Hydrogeologické poměry jsou značně komplikované. Území je součástí širšího ochranného pásma lázní Teplice – těžba pod 200 m n. m. není povolena. V blízkosti jv. okraje dolového pole leží jáma Dollinger, kde došlo v roce 1879 k průvalu vod a následnému poklesu hladiny teplických terem a kde doposud pokračuje čerpání v souvislosti s umělým snížením hladiny termálních vod v lázních. V dubnu r. 2000 byl na ložisku dokončen nový likvidační výpočet zásob (KPZ MŽP ČR vzala na vědomí 16. 6. 2000), do kterého byla zahrnuta i podložní sloj. Všechny spočtené zásoby byly odepsány rozhodnutím MPO č. 46999/00/3130 z 21. 12. 2000 převodem do nebilančních. Na ložisku se eviduje celkem 285 585 kt zásob hnědého uhlí v kategorii zásob nebilančních. Mezi faktory ovlivňující využití ložiska (střety zájmů) řadíme ochranná pásma železničních tratí, silnic, městečka Osek a širší ochranné pásmo teplických termálních pramenů. V roce 1996 byla těžba na ložisku ukončena a následně byla zlikvidována všechna úvodní díla. Od roku 2014 byly na ložisku těženy povrchovým způsobem pouze skrývky.
4. Řešení problematiky návrhu odpisu části zásob hnědého uhlí na výhradním ložisku Háj u Duchcova-1. máj (č. B 3078600) s CHLÚ Háj u Duchcova (č. 07860000) a na výhradním ložisku hnědého uhlí Jeníkov u Duchcova-Barbora (B 3078200) s CHLÚ Jeníkov u Duchcova (07820000) a následného uvolnění území pro rozvoj dotčených obcí a měst, představuje v ČGS aktuálně zpracovávaný projekt Odboru geologie MŽP pod názvem **"Posouzení a hodnocení ložiskového hnědouhelného území severočeské hnědouhelné pánve z hlediska možnosti jeho uvolnění pro další využití"**. Řešení projektu vychází zejména z vládního usnesení z roku 2023 ke Zprávě o uplatňování politiky územního rozvoje České republiky po aktualizaci č. 4 (č. 632/23). Nositelem úkolu je MŽP ve spolupráci MPO s termínem odevzdání do konce roku 2024. Hnědouhelná ložiska v severočeské hnědouhelné pánvi (ŠHP) jsou hodnocena podle Metodiky týkající se ložiskových, geologicko-strukturálních, báňsko-technických, inženýrsko-geologických (stabilitních), hydrogeologických (zejména ochrana přírodních léčivých zdrojů a vodních podzemních vod) a územně-ekologických faktorů. Rozpor mezi ochranou výhradního ložiska Háj u Duchcova-1. máj (č. B 3078600) s CHLÚ Háj u Duchcova (č. 07860000) a výhradního ložiska hnědého uhlí Jeníkov u Duchcova-Barbora (B 3078200) chráněné CHLÚ Jeníkov u Duchcova (07820000), stávajícím a plánovaným využitím dotčených pozemků prakticky znemožňuje jakýkoliv rozvoj dotčeného území.
5. Podle výsledků „Metodiky pro aktualizaci ekonomické využitelnosti přetěžených a zbytkových zásob hnědého uhlí“ k projektu „Revize přetěžovaných a zbytkových zásob ložisek hnědého uhlí a jejich ochrany CHLÚ pro zajištění dalšího možného pokračování těžby, územní ochrany, obnovy krajiny a tvorby územního plánu“ byly výhradní ložiska Jeníkov u Duchcova-Barbora (B 3078200) a Háj u Duchcova-1. máj (č. B 3078600) zařazeny do kategorie A, tj. s návrhem na úplné přehodnocení, příp. odpis zásob. Ložiska se tedy doporučují přehodnotit s návrhem na odpis zásob s vynětím z evidence zásob. Ložisko hnědého uhlí Hrdlovka-Alexander (B 3078300) s CHLÚ Hrdlovka (07830000) a se stanoveným dobývacím prostorem (DP) Hrdlovka (č. 30040) zůstávají ve stejném plošném rozsahu jako jsou stávající těžená ložiska s DP pokrývající i vyuhlenou část velkolomů.
6. Podle podrobných důlních map a obrázků (obr. 2 a 3) leží zájmové území katastrálního území Háj u Duchcova a části k. ú. Domaslavice na poddolovaném území a území vlivů důlní činnosti **Verneřice u Hrobu 1 (č. klíče 1555) a Háj u Duchcova (klíč 1552)** po historickém hlubinném dobývání hnědého uhlí, které jsou podstatnou součástí při projektovém řešení a realizaci staveb na poddolovaném území podle ČSN 73 0039. Hlubinnou těžbou je ovliv-

něno celé předmětné území – v důsledku poklesů vznikly rozsáhlé terénní deprese. V předmětném území byly dobývací metody zhodnoceny podle úrovně dobývání ve vztahu k vertikálnímu profilu jednotné sloje – viz obr. 3: **Hlubinné dobývání s porušením celé střední lávky sloje.** Úroveň hlubinného dobývání odpovídá bázi střední lávky uhelné sloje. To znamená, že pod úrovní nejspodnějšího dobývacího prostoru horizontu zůstala v jednotné hlavní sloji neporušená spodní část kvalitní střední lávky a zejména spodní lávka. **Hlubinné dobývání s porušením celé sloje** – úroveň hlubinného dobývání se pohybuje ve spodní lávce uhelné sloje (dobývání v podsednutí) a je tím porušena celá mocnost uhelné sloje.

- a) V ložiskovém území Háj u Duchcova-1. máj (č. B 3078600), konkrétně v dolovém poli 1. máj zahájila těžbu v roce 1870 jáma Gisela I. Následovaly jámy Aurelius (1893), Gisela II (1902) – později pojmenovaná na jámu Bihl, od roku 1946 na Hana a od 9. května 1952 nazývaná 1. máj. Dále to byly jámy Dollinger I a II (1871), v roce 1879 obě zatopené, a Viktorin (1872). Severně od Duchcova těžily výchozové partie povrchové lomy Josef (1897–1936) a Anna Marie (1911–1935), později přejmenovaná na Leontýnku. Od 1. ledna 1962 byla k dolu 1. máj přičleněna jako úsek jáma Barbora v Oldřichově, která těžila do konce roku 1965. Od 1. ledna 1966 do 1. ledna 1967 patřil k dolu 1. máj jako úsek i důl Jaroslav v Proboštově, který byl následně přerazen jako úsek k dolu Svornost v Ohniči. K 1. lednu 1967 bylo hlubinné dobývání na dole 1. máj trvale zastaveno. Z úplných mapových a ložiskových podkladů vyplývá, že zpočátku se na dole Bihl (1. máj) provádělo komorování zátinkováním na celou mocnost se závalem komor. Tento způsob těžby byl jednou z nejstarších dobývacích metod nejen na tomto dole ale i v celém severočeském regionu vůbec. K dobývací metodě komorování ve dvou lávkách bylo přikročeno v dolovém poli od roku 1930. Pro rubání v první lávce byly přípravné chodby raženy přibližně uprostřed sloje, chodby pro druhou lávku pak po spodku hlavní sloje. Porubní výška při rubání ve dvou lávkách dosahovala 7–9 m, ochranný strop činil 2–3 m. Při rubání na dvě lávky byla však proti rubání ve třech lávkách podstatně snížena výrubnost na 45–50 %. Z této dobývací metody se vyvinula dobývací metoda komorování v lávkách na zával v pružích. Poslední dobývací metodou na dole 1. máj bylo komorování na zával. Výška sloje byla průměrně 15–20 m. Komorovalo se zpočátku na 3 lávky vzhledem k větší výrubnosti a menšímu nebezpečí úrazů. V roce 1940 se přešlo na dvoulávkový systém dobývání. V jižních revírech v oblasti dosahu normativního výnosu se rubalo opět na tři lávky, a to z důvodů, že při rubání nižší mocnosti byl postup porubní fronty rychlejší a obnažená počva dobývek a chodeb byla vystavena tlaku termálních vod na kratší časový úsek. Důl 1. máj byl otevřen dvěma jámami v hloubce 150 m, z nichž jedna sloužila pro dopravu rubaniny, druhá pro dopravu materiálu a mužstva. Otvírka Hornohájského pole jakožto náhrady za dožívající revíry nebyla pro své nepříznivé úložní poměry, složitou tektoniku a nebezpečí výskytu kuřavky uskutečněna. Ačkoliv proběhlo několik pokusů, nebyl tento revír dobýván. Hornohájský revír měl daleko složitější podmínky dobývání, než se předpokládalo, přesto částečná těžba v pomocném revíru byla zahájena v roce 1961, v celém hornohájském poli pak koncem roku 1963.
- b) V ložiskovém území Jeníkov u Duchcova-Barbora (B 3078200) bylo v letech 1740–80 v oblasti několik divokých selských šachtic. Ložisko bylo exploatováno do roku 1964 hlubinně komorováním na zával. V dávné minulosti probíhala selská povrchová těžba při výchozech uhelné sloje. Významná důlní činnost v oblasti dolového pole začala v druhé polovině 19. století. Hlubinnou exploatací, která byla ukončena v 60. letech dvacátého století, došlo k poklesům původního terénu. Od té doby bylo v činnosti několik důlních děl. Během druhé světové války byly důl Barbora a důl Adolf-Marie sloučeny (1940) a v roce 1943 byl přičleněn k dolu Barbora i důl Union. Během těžby bylo provedeno několik důlních průzkumných vrtů (115 vrtů) a několik povrchových vrtů (42 vrtů). Poblíž plánované stavby se vyskytují důlní díla (jámy) – Barbora – zaplavovací jáma, Barbora – jáma Trojice a Barbora – výdušná jáma (Trojice).
- c) V ložiskovém území Hrdlovka-Alexander (B 3078300) byla šachta založena v roce 1891 jako důl Alexander. Postupem doby zahrnul i území dalších šacht (např. Nelson). Od 11. 9. 1948 byl přejmenován na President Gottwald. Nejprve se na dole těžilo komorováním na celou mocnost, později se zkoušelo stěnování na zával s umělým stropem a nakonec se přešlo na komorování ve dvou lávkách na zával. V roce 1987 byl důl překopem spojen s dolem Kohinoor 2.



Obr. 3. Rozsah hlubinného dobývání s porušením celé střední lávky slaje a s porušením celé mocnosti slaje v zájmovém katastrálním území Háj u Duchcova a části k. ú. Domaslavice, výřez mapy 1 : 25 000, list 02-321 Dubí, list 02-323 Duchcov (Zelenka et al., 1994–1996).

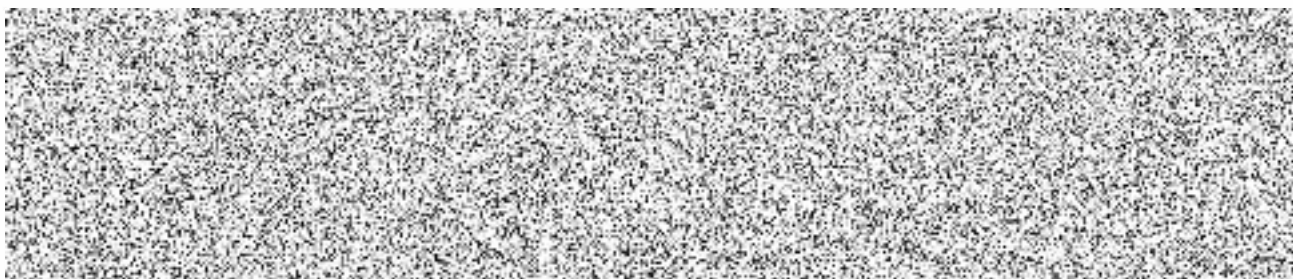
7. Dále ČGS doporučuje, aby se v textové části zohlednilo následující:

- a) Do kapitoly 5.1 „Opatření k ochraně a tvorbě životního prostředí“, včlenit podkapitolu pod názvem „**Zásady návrhu opatření k ochraně a využívání nerostných surovin a limity jejich využívání**“. **Nově uvedená podkapitola bude doplněná o výše uvedené informace – body 1 až 8 vyplývající zejména ze zákonné evidence a ochrany nerostného bohatství.**
- b) Hlavní výkres 1 : 5 000 **musí obsahovat zákresy bloků zásob, CHLÚ a DP výhradních ložisek** hnědého uhlí Háj u Duchcova-1. máj (č. B 3078600) s CHLÚ Háj u Duchcova (č. 07860000), dále ložisko hnědého uhlí Jeníkov u Duchcova-Barbora (B 3078200) s CHLÚ Jeníkov u Duchcova (07820000) a ložisko hnědého uhlí Hrdlovka-Alexander (B 3078300) s CHLÚ Hrdlovka (07830000) a se stanoveným dobývacím prostorem (DP) Hrdlovka (č. 30040). Dále výkres musí obsahovat poddolovaná území a území vlivů důlní činnosti Verneřice u Hrobu 1 (č. klíče 1555) a Háj u Duchcova (klíč 1552) po historickém hlubinném dobývání hnědého uhlí.
- c) ČGS požaduje do kapitoly 5.1., resp. nově zavedené podkapitoly pod názvem „**Zásady návrhu opatření k ochraně a využívání nerostných surovin a limity jejich využívání**“ **doplnit následující teze/odstavce:**
 - „Při využívání řešeného území k. ú. Háj u Duchcova a části k. ú. Domaslavice respektovat všechny zákonné formy ochrany ložisek a zdrojů nerostných surovin a ložiskových území. Využívat ložiska nerostných surovin v souladu s principy trvale udržitelného rozvoje a zároveň vytvářet územní předpoklady pro otvírku nových ložisek náhradou za ložiska postupně dotěžovaná.“
 - „Ochrana a využívání ložisek nerostných surovin je veřejným zájmem, z tohoto důvodu musí být nepřemísitelnost ložisek nerostných surovin nadále respektována i v jiných řízeních týkajících se území a jeho využití“.
 - **Vyhledávání, průzkum a dobývání výhradních ložisek jsou realizovány ve veřejném zájmu. Ložiskem strategického významu je ložisko kritických nerostů, které má mimořádný význam pro zajištění surovinové nebo energetické bezpečnosti státu nebo pro uskutečnění staveb podle zákona o urychlení výstavby strategicky významné infrastruktury.**

- „Plánované využití území pro výstavbu koridorů, plánovaných staveb, ploch rozvoje apod. se nesmí dostat do kolize s ochranou a evidencí bloků zásob ložisek nerostných surovin – v daném případě s bloky zásob s evidovanými a chráněnými zásobami ložisek nerostných surovin a prognózních zdrojů (tj. zjištěnými a předpokládanými ložisky nerostů, což v daném případě představují veškerá ekonomicky významná ložiska nevyhrazeného nerostu – subregistr D a popř. N a prognózní zdroje – subregistr P, R, a Q a rovněž zdroje podzemních vod, které mohou být předmětem budoucího využití), na které se vztahují právní předpisy [zákon č. 44/1988 Sb., o ochraně a využití nerostného bohatství (horní zákon), ve znění pozdějších předpisů, zákon č. 62/1988 Sb., o geologických pracích, ve znění pozdějších předpisů, a vyhláška č. 369/2004 Sb., o projektování, provádění a vyhodnocování geologických prací a oznamování rizikových geofaktorů, ve znění pozdějších předpisů].“
- Je nezbytné respektovat „Dohodu uzavřenou mezi MPO a MŽP k řešení střetů ložisek nerostných surovin s prvky ÚSES ze dne 16. 2. 2009 č. 741/610/09(MŽP) a ze dne 5. 3. 2009 č. 7770/09/05100/05000(MPO)“, ve které se uvádí mj: Skladebné části ÚSES je nutno prioritně stanovovat mimo plochy zjištěných a předpokládaných ložisek nerostů vzhledem k jejich nepřemísitelnosti. Tam, kde to nebude výjimečně možné, respektovat při vymezování částí ÚSES na ložiscích stanovené DP, mimo DP, rovněž na ložiscích nevyhrazeného nerostu, pak např. dočasným stanovením částí ÚSES a jeho finálním vytvořením až po skončení těžby, stanovením podmínek rekultivace. Z předkládané Dohody uzavřené mezi MPO a MŽP k řešení střetů ložisek nerostných surovin s prvky ÚSES ze dne 16. 2. 2009 č. 741/610/09(MŽP) a ze dne 5. 3. 2009 č. 7770/09/05100/05000(MPO) v tomto ohledu plyne výslovně toto: „Pokrytí vymezených biocenter a biokoridorů do ložisek nerostných surovin se vzájemně nevylučuje, protože skladebné části ÚSES nejsou překážkou využívání ložisek nerostů takovým způsobem, který zajišťuje vzájemnou koexistenci těžby ložisek nerostů a funkce ÚSES při probíhající těžbě, nebo zajišťuje budoucí obnovu dočasně omezené funkce ÚSES. Střety mezi ložisky nerostných zdrojů a stávajícím ÚSES řešit v rámci zohlednění vzájemných potřeb využití území a zákonitostí, a to jak pro ÚSES, tak i pro těžbu, při kvalifikovaném zpracování postupu rekultivace území po ukončení těžby v rámci povolení hornické činnosti nebo plánu dobývání. Plochy po těžbě nerostných surovin v území určeném pro vybudování ÚSES rekultivovat prioritně v souladu se zájmy ochrany přírody a krajiny. Při řešení střetů (překryvů) ochrany nerostných surovin se skladebnými částmi ÚSES, tj. se základní ochranou přírody a krajiny, zohlednit tuto podmínku: akceptovat charakter částí ÚSES a podporovat jeho funkce v cílovém stavu, a to jak při samotné těžbě, tak i při ukončování těžby a rekultivaci těžbou dotčeného území ve prospěch ÚSES.“

Závěr

Řešené k. ú. Háje u Duchcova a části k. ú. Domaslavice pokrývají významná ložiska nerostných surovin ve vlastnictví státu (výhradních ložisek) a dále prognózní zdroje, na které se vztahují právní předpisy – ustanovení § 15 zákona č. 44/1988 Sb., o ochraně a využití nerostného bohatství (horní zákon), ve znění pozdějších předpisů, a ustanovení § 13 zákona č. 62/1988 Sb., o geologických pracích, ve znění pozdějších předpisů – k ochraně zjištěných a předpokládaných ložisek nerostů podle vyhlášky MŽP č. 369/2004 Sb., o projektování, provádění a vyhodnocování geologických prací, oznamování rizikových geofaktorů a o postupu při výpočtu zásob výhradních ložisek, ve znění pozdějších předpisů. Komplexní pozemkové úpravy v k. ú. Háje u Duchcova a části k. ú. Domaslavice, kterými budou uspořádána vlastnická práva k pozemkům a kterými bude zajištěna jejich přístupnost, vytvořeny podmínky pro racionální hospodaření vlastníků půdy, zajištěny podmínky pro zlepšení životního prostředí, ochranu a zúrodnění půdního fondu, vodního hospodářství a zvýšení ekologické stability krajiny, musí respektovat legislativní předpisy týkající se výše uvedených ložiskově-geologických fenoménů, chráněných podle zvláštních právních předpisů (zákon č. 44/1988 Sb., o ochraně a využití nerostného bohatství, horní zákon, ve znění pozdějších předpisů, dále zákon č. 62/1988 Sb., o geologických pracích, ve znění pozdějších předpisů a vyhlášky Ministerstva životního prostředí č. 369/2004 Sb., ve znění pozdějších předpisů). Česká geologická služba tedy upozorňuje na tuto povinnost a současně sděluje, že je třeba vytvářet podmínky k jejich ochraně.



Použité podklady:

- 1.
- 2.
- 3.
- 4.
- 5.
- 6.
- 7.
- 8.
- 9.
- 10.
- 11.
- 12.
- 13.
- 14.
- 15.
- 16.
- 17.
- 18.
- 19.
- 20.
- 21.
- 22.
- 23.

